

VI ENCUENTRO NACIONAL DE INSTITUCIONES CON FONDOS ANTIGUOS Y RAROS. GESTION DEL PATRIMONIO BIBLIOGRAFICO Y DOCUMENTAL EN BIBLIOTECAS, ARCHIVOS Y MUSEOS

Título. Del papel a la maqueta 3D. Valor patrimonial y educativo

Paola Franco | Julio Melian | Museo de Ciencias de la Salud UNC

>Introducción

Muchas instituciones culturales como los museos, custodian grandes concentraciones de documentos históricos, razón por la cual demandan cambios inmediatos en el registro archivístico. Estas transiciones vinculan cambios en la manera de catalogar y recuperar la información, incidiendo directamente en la gestión de las colecciones y la gestión de la información. En el año 2013, cumplió su primer centenario el Hospital Nacional de Clínicas (HNC), primer hospital escuela dependiente de la Universidad Nacional de Córdoba (UNC). Esta institución alberga en su interior tres museos con orientación en Ciencias Médicas, todos ellos con importantísima trayectoria en educación formal, no formal y actividades culturales variadas. Específicamente, el Museo en Ciencias de la Salud (MCS), situado en el ingreso de dicho nosocomio, posee un importante archivo histórico conformado por libros administrativos, actas de sesiones, actas de exámenes, films, fototeca, cartas, documentos varios y una importante planoteca conformada por planos, gráficos y trazados arquitectónicos en relación al edificio del Hospital Nacional de Clínicas. Con motivo de cumplir su primer Centenario el HNC el edificio adquirió una relevancia central y se trabajó sobre un plano de relevamiento que integraba uno de los expedientes de obra originales.

En esta oportunidad nos interesa mencionar los procesos técnicos que ha recibido esta documentación y de las decisiones que han tenido que ir tomándose al respecto a este plano en particular y al resto de la documentación, procediendo en un primer paso a la localización, extracción, catalogación, para pasar luego a las tareas destinadas a la conservación y difusión de estos documentos.

La construcción del edificio del Hospital del Clínicas de la UNC se inició en 1885, sobre un proyecto de fuerte imagen italianizante, de Rafael Aranda, que completó el ingeniero Francisco Tamburini (1846-1891).

El plano, copia heliográfica, fue procesado por el Museo Virtual de Arquitectura (MuVA), en imágenes digitales para ser transcripto en CAD –generando planta y fachadas de cada pabellón-, permitiendo elaborar la maqueta digital del edificio original diseñado por Tamburini.

El trabajo conjunto de los Museos de la UNC permite hoy reconstruir el patrimonio arquitectónico perdido por los cambios que el edificio sufrió a lo largo de sus cien años, lo que implica implementar la conservación de la memoria a través de medios digitales. La UNC cuenta, además, con 18 museos especializados en diversas disciplinas científicas, tales como Antropología, Arquitectura, Astronomía, Botánica, Ciencias Médicas, Derecho, Geología, Historia, Mineralogía, Odontología, Psicología y Zoología.

>Los Museos y sus archivos documentales

El Museo en ciencias de la Salud (MCS) se creó en el 2011, tras la unificación de otros dos museos dependientes de la Facultad de Ciencias Médicas, el Museo de Historia de la Medicina y el Museo Histórico Hospital Nacional de Clínicas, los cuales se encontraban cerrados al público, y con grandes falencias en cuanto a la decisión y ejecución de políticas orientadas a la conservación preventiva de sus colecciones, entre otras cuestiones.

[MCS]

El Museo de Historia de la Medicina se creó el 3 de diciembre de 1969 con un propósito fundamentalmente didáctico, orientado a informar al estudiante sobre la evolución de la medicina. Su acervo patrimonial constaba de libros, documentos, tesis, títulos y *curriculum vitae* de profesores y médicos de Córdoba, actas de exámenes, colecciones de filatelia y numismática entre otros bienes. Asimismo, poseía instrumental y aparatología de valor histórico médico y científico, así como artístico, técnico y testimonial para la profesión médica y sus ramas auxiliares.

Por su parte, el Museo Histórico Hospital Nacional de Clínicas fue creado el 21 de diciembre de 1995 con el propósito de custodiar los testimonios científico-culturales de la Facultad de Ciencias Médicas. Sus colecciones estaban conformadas mayormente por

instrumental y aparatología médica original, libros de registro administrativo y una amplia fototeca perteneciente al Hospital Nacional de Clínicas desde su creación, como también libros clásicos y contemporáneos pertenecientes a colecciones privadas de profesores y médicos de dicho hospital. El museo estaba emplazado en un salón interno de dicho nosocomio, con escasa accesibilidad y visibilidad para el público general, cerrando definitivamente al público en el año 2009.

En virtud de los objetivos principales del Programa de Museos, el año 2010 se refuncionalizaron estos museos, fusionando ambos ya que abordaban temáticas semejantes, denominando a la nueva institución Museo en Ciencias de la Salud (MCS), comenzando un plan para recuperar y poner en valor sus colecciones y orientando sus funciones hacia la investigación y el desarrollo de diversas propuestas educativas y culturales.

El MCS fue inaugurado el 24 de Mayo de 2011, día en que el Hospital Nacional de Clínicas cumplía su 98° aniversario. Se encuentra ubicado al ingreso de este hospital-escuela centenario, declarado Monumento Histórico Nacional en 1996. Es una institución cultural que depende de la Facultad de Ciencias Médicas, de carácter técnico-científico y cultural, con objetivos educativos y culturales tendientes a preservar, revalorizar y difundir su patrimonio cultural, dentro de un marco museológico actualizado, social y crítico, con el objetivo de vincular la historia de las Ciencias Médicas y la cultura desde un cuadro integrador e interdisciplinario, a partir de la exhibición de bienes que forman parte del patrimonio de la Facultad, el Hospital, así como de los profesionales y auxiliares de la Medicina que formaron parte del sistema de salud pública en Córdoba.

En la actualidad, el MCS cuenta con una amplia colección instrumental y de aparatos médicos tecnológicos de los siglos XVIII, XIX y XX. Posee un valioso archivo y biblioteca histórica con un fondo documental conformado por tesis encuadernadas de los primeros médicos egresados de la Facultad, *curriculum vitae* de profesores y médicos de Córdoba, historias clínicas, libros históricos administrativos de la Facultad y el hospital, una amplia colección de libros antiguos de los siglos XVI al IXX, además de colecciones privadas de prestigiosos profesionales de la medicina. Asimismo se encuentra el primer libro de admisión de pacientes del hospital correspondiente a los años 1913 al 1917, actas de examen, libros de notas del rectorado, filatelia, numismática, histoteca, y una extensa

planoteca, fototeca y films de relevantes profesionales médicos del Hospital y de la Facultad de Ciencias Médicas.

El Museo Virtual de Arquitectura (MuVA), creado en el año 2003 por Resolución Decanal [MuVA] Nº 462/03, muestra los elementos arquitectónicos en su espacio y en su tiempo, como así también su perdurabilidad en la dinámica de la ciudad y su evolución. Y aunque existen museos que cuentan con tecnología digital en sus exposiciones o en su web, el MuVA se acerca más a las características de aquellos que carecen de una contraparte real, habitando únicamente en Internet, si bien en este caso, la contraparte real es la ciudad misma. Es decir que existe también al alcance del usuario local la posibilidad de encontrar el impacto cognitivo y emocional que significa visualizar el objeto real, pero sin esa la sensación envolvente del museo, que son aún características propias de entornos museales¹.

Su vasta colección de archivos digitales fue obtenida a partir de la donación de fondos documentales personales de docentes del Área de las Ciencias Sociales de la Facultad de Arquitectura para uso exclusivamente académico, por lo que la titularidad de la misma debe ser adjudicada íntegramente a la Universidad, a los que se han ido incorporando parte de los fondos de otras instituciones públicas, tales como la Biblioteca y Diapoteca de la FAUD, el Archivo Histórico de la Municipalidad, de la Legislatura y de la Provincia.

Actualmente, la Colección Virtual Principal del MuVA ronda una cifra cercana a los 8500 archivos digitales. Sus fondos se integran con:

- Fondo de archivos .dwg.: cartografías plantas, cortes, vistas y maquetas virtuales.
- Fondo de archivos de imágenes .jpg, .bmp, .tiff, entre otros. Imágenes desde el siglo XVII hasta nuestra actualidad y de numerosas tipologías funcionales.
- Fondo de archivos multimedia .avi, .wmv.
- Otros tipos de fondo. realidad aumentada, escritos y material

La documentación, en conjunto a la conservación, difusión e investigación, constituye una de las funciones básicas de un museo. Por esta razón, inicialmente el MuVA cuenta con una metodología cuyos instrumentos se pueden clasificar en:

1 SERRAT, N. "Los museos virtuales como recursos para el área de las ciencias sociales". 2001. En *Íber. Didáctica de las Ciencias Sociales, Geografía e Historia*, (27), 105-112.

- 1º Nivel de inventario. Confección de listados identificatorios con información básica de cada obra (localización, autor, datación y valoración patrimonial).
- 2º Nivel de inventario. Confección de fichas de cada unidad con mayor profundidad de análisis de la misma e incorporación de otras piezas gráficas.
- 3º Nivel de inventario. Elaboración de planos, maquetas y anexos que posibiliten un mejor entendimiento de la obra de arquitectura.

> Los Museos y sus métodos de conservación

En virtud de las nuevas propuestas de trabajo impartidas desde el Programa de Museos [MCS] creado en el año 2008 (PROMU), con el objetivo principal de consolidar y desarrollar dichos museos para brindar un servicio a la comunidad de calidad, con continuidad y comprometidos con el cuidado de su patrimonio, propició una conciencia creciente entre los responsables de las colecciones de los museos universitarios, del sensible estado de conservación del patrimonio histórico cultural que albergan los museos. En este sentido y cumpliendo con los objetivos propuestos en su misión, desde el MCS fue necesario obtener una visión global del proceso o planes de conservación a tener en cuenta en las colecciones que reúne el museo.

A partir de un diagnóstico para determinar prioridades necesarias para aplicar políticas de conservación preventiva sobre las colecciones, se acordó centrarse en una fase de digitalización, asumiendo una prioridad esencial en coordinación y complementación entre la digitalización, la conservación y preservación digital y el uso de los activos resultantes orientada a la difusión de los mismos. Se atienden básicamente tres objetivos:

- a) impulsar el desarrollo del patrimonio cultural digital,
- b) asegurar la preservación del patrimonio digital, y
- c) facilitar la difusión del patrimonio cultural digital.

En el caso del MuVa, las tecnologías digitales ofrecen un nuevo paradigma de [MuVA] preservación, no sólo en la preservación del original sino en el acceso al contenido del mismo. La ventaja de la preservación del contenido digital radica en la posibilidad de crear y almacenar múltiples copias en diversas localizaciones sin pérdida de información. En un entorno electrónico, la localización física del documento se vuelve irrelevante, y las

opciones de almacenamiento remoto son una característica habitual de los procedimientos de seguridad.

En primera instancia, el objetivo de la conversión digital para cualquier museo es la representación auténtica y no la mejora de la imagen para su edición, con fines meramente estéticos. El software que se utilice para la captura de imágenes, y la subsiguiente gestión o mejora de la imagen puede efectuarse con productos de alto acabado (como Adobe PhotoShop, Corel PhotoPaint) o paquetes de demostración en la Web (PaintShopPro). EL MuVA utilizó Adobe PhotoShop y Corel PhotoPaint según tipo y calidad de imagen:

“Una imagen digital es una “fotografía electrónica” convertida en un conjunto de elementos pictóricos (*píxels*), y ordenada de acuerdo con una relación predefinida de columnas y filas. El número de píxels en una tabla dada define la resolución de la imagen. Cada píxel tiene un determinado valor tonal que depende de la intensidad de la luz reflejada desde el documento original al dispositivo de carga acoplado (CCD) mediante diodos sensibles a la luz. Cuando la imagen a documentar se exponen a la luz crea una carga eléctrica proporcional, que genera, a través de una conversión analógica/digital, una serie de señales digitales representadas por un código binario. La unidad más pequeña de información almacenada en un ordenador se denomina bit (acrónimo de binary digit). El número de bits utilizados para representar cada píxel en una imagen determina el número de colores o escala de grises que se pueden representar en una imagen digital. Esto se llama profundidad del bit”².

Así, los documentos originales se transforman en imágenes convertidas en bits por medio de un escáner o cámara digital. Durante la captura de la imagen dichos documentos se “leen” o escanean a una resolución y a una profundidad predefinidas. Se almacenan en ficheros digitales, que incluyen los bits para cada píxel, se formatean y etiquetan de manera que se facilite a un ordenador su almacenamiento y recuperación. A partir de estos ficheros el ordenador puede realizar representaciones analógicas para su visualización en pantalla o impresión. El MuVA trabaja generalmente para su recuperación, visualización, vinculación y comparación en pantalla.

² IFLA-UNESCO. *Directrices para Proyectos de Digitalización de colecciones y fondos de dominio público, en particular para aquellos custodiados en bibliotecas y archivos*. La Haya, Holanda, Ministerio Cultura, Secretaría General Técnica, Subdirección General de Publicaciones, Información y Documentación, 2002. En línea: [http://www.mcu.es/archivos/docs/pautas_digitalizacion.pdf]

Mediante los procesos de optimización de la imagen ya citados, se pueden aplicar para modificar o mejorar la imagen captada, cambiando el tamaño, el color, el contraste y el brillo, o para comparar y analizar imágenes con características que el ojo humano no puede percibir. Finalmente se archiva una imagen original o master, una mejorada en alta resolución y otra comprimida, que reduce el tamaño del fichero en línea.

El MuVA sigue el procedimiento antes descrito, sometiendo individualmente a las imágenes a trabajos digitales, como mejorar la resolución de imagen, su calidad gráfica y compatibilizar escalas, mediante el uso de programas de edición de imágenes ya citados. Al mismo tiempo ha comenzado a almacenar sus fondos, indexándolos según el Registro catastral D.Z.Mz.P, para generar tipo de acceso a las colecciones mediante datos cronológicos, ubicación urbana, Avanzado /Específico, representación gráfica, Desde/ hacia otros Museos, Desde otras redes, Desde otros fondos.

>Los cien años del edificio

El edificio

La UNC crea la Facultad de Medicina en 1877 cuando el gobierno provincial le cede el Hospital San Roque para ser utilizado como hospital-escuela. Centro de la actividad académica, la necesidad de una nueva sede se vio reflejada en los reiterados intentos por adquirir un terreno apropiado desde 1880. El proyecto fue encargado al Ing. Rafael Aranda, completado y firmado en diciembre de 1884 por el Arq. F. Tamburini³. El edificio se comienza en 1885 y se termina e inaugura treinta años después, en 1913, bajo la dirección del Dr. Pedro Vella, cuando la Universidad cumplía 300 años de existencia.

El Hospital de Clínicas se inspira en esta disposición tipológica funcional: el hospital de pabellones, que permite aislar ciertos enfermos y agrupar otros, ya sea por su padecimiento, por su sexo, o grupo etario. Esta separación organiza y controla el funcionamiento tanto administrativo como sanitario, y concede una experiencia hospitalaria más humana para el paciente.

En el Clínicas se reduce el patio central del modelo-tipo funcional a una galería longitudinal abierta que conecta los pabellones laterales, cuyo inicio es el pabellón

³ Alberto de Paula y Graciela Viñuales, en su nómina de arquitectos, ingenieros y constructores correspondientes al período 1880-1930 ("La arquitectura del liberalismo en la Argentina"), adjudican la obra al arquitecto italiano Francisco Tamburini,

principal destinado a consultorios y administración, culminando en la capilla, superando un desarrollo de 120m. El ingreso se propone a través de un hall ligado a las actividades administrativas y directivas, desde donde parten dos circulaciones básicas. Una de menor importancia que centraliza toda la atención externa, otra más importante que generará la conexión de los pabellones ubicados en forma de peine sobre esa espina circulatoria, resolviendo toda la atención de internados, cirugía, etc.

Cada pabellón tiene en su extremo más alejado de la circulación las actividades complementarias: comedores, cocinas, ligadas a un ingreso secundario por el exterior. La circulación interna, propia del pabellón, se hace a veces central, otras perimetral. Uno de ellos, cuya ubicación es más central, alberga en su extremo el quirófano que se conecta por galería con los pabellones.



Detalle del Pabellón Principal Hospital Nacional de Clínicas. Fotografía Colección MuVA

La extensa fachada, con una clara influencia del clasicismo italiano, se ve interrumpida por una *loggia* de ingreso de dos pisos -con escalera frontal y rampas laterales para el acceso vehicular-, que la diferencia de los cuerpos laterales de un sólo nivel, que culminan en sendos pabellones, repitiendo el esquema de la composición central. El cuerpo adelantado de la *loggia* sobre el eje principal del edificio presenta claros rasgos manieristas en su doble altura, conformado por una sucesión de siete arcos entre pilastras de orden dórico. En los capiteles de cada pilastra del piso superior se entremezcla el orden corintio con el caduceo entrelazado en serpientes, símbolo de la medicina.

El espacio resultante de aquel edificio evidenciaba la intención de las ideas higienistas: el centro de la composición era una galería abierta, que conectaba, alternadamente, las mismas superficies de espacios libres y ajardinados, con las de los cerrados y controlados pabellones. Parecería, aunque ya casi nada se conserve, que ese espacio exterior también diseñado, era tan o más importante que la superficie cubierta. Este eje nacía en

el hall central de acceso, como espacio de representación de la institución, transcurría y fluía entre pabellones y jardines que aseguraban con su ventilación y asoleamiento la salud del paciente, y concluía en el espacio de la capilla, testimonio final del origen y función del edificio: la atención del enfermo como un servicio humanitario.



Patios laterales del Hospital Nacional de Clínicas. Fotografía Colección MuVA

En contraposición, cada pabellón repetía mecánicamente espacios destinados a la internación, la cirugía y la docencia, con mayor interés en su equipamiento médico que en su diseño.

A lo largo de sus cien años, el edificio original debió adaptarse a los avances de la medicina, y los pabellones del innovador proyecto inicial fueron sustituidos por otros, incluyendo nuevos sectores para alojar los adelantos tecnológicos y las nuevas especialidades de la ciencia de la salud. El tipo de la academia higienista se desvirtuó, permaneciendo en la actualidad el pabellón principal, el último que incluye la capilla, los sectores de servicio más algunos pabellones separados incorporados después de 1913⁴.

>Los documentos gráficos del edificio: exposición del original en el MSC

La exhibición del plano del Hospital Nacional de Clínicas procedente del Ministerio de Obras Públicas, Dirección Nacional de Arquitectura, se exponía en la primer sala de exhibición del MCS denominada “98 años de historia: Hospital Nacional de Clínicas”. En la propuesta museográfica mencionada anteriormente se exhiben colecciones vinculadas a la creación e historia de la Facultad de Ciencias Médicas, la creación del Hospital Escuela Universitario, los aportes realizados a las ciencias médicas por parte de profesionales

⁴ El edificio está declarado Monumento Histórico Nacional. Decreto 1472/1990. Pabellón Central, Pabellón de Especialidades, Cirugía, Internación, Chimenea, Aula Menor, Pabellón del Cáncer, Depósito, Cocina, Capilla, Aula Mayor, Pabellón de Anatomía, Cátedra de Farmacología, Servicios Generales y Anatomía Patológica; y Bien Cultural Municipal, O. N° 10626/03 y O. N° 11 190/06: Catálogo Alberdi-Clínicas. N° 5. Categoría Alta. Municipalidad de Córdoba.

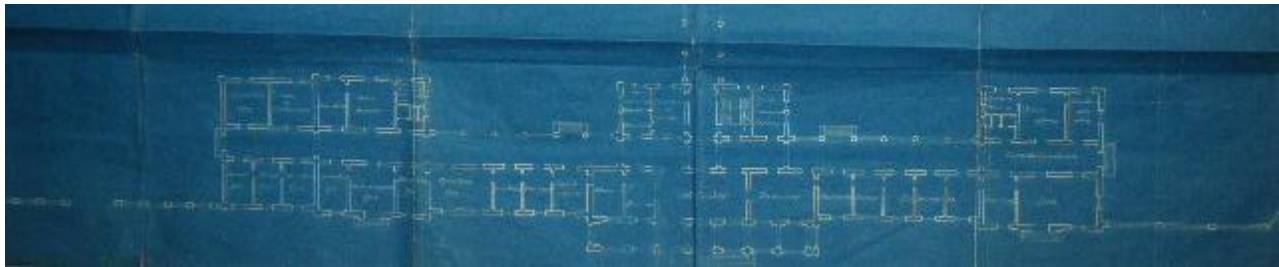
médicos, el surgimiento de las especialidades médicas, la consolidación del Hospital Nacional de Clínicas a lo largo del siglo XX, entre otros temas.

En el año 2013, la Dirección del MuVA solicita al MCS consultar los planos históricos en relación al Hospital debido a una investigación que realizaba en conexión al patrimonio construido perteneciente a la Universidad Nacional de Córdoba. Al observar el estado de conservación del libro que contiene varios planos antiguos, sugirió retirarlos de la exhibición ya que la temperatura y la humedad relativa del ambiente, podría favorecer distintas causales de degradación del papel del plano.

El libro fue retirado de la exposición y enviado a digitalizar.

Trascripción digital: Monge/ CAD/3D

El plano es una copia heliográfica, procedente del Ministerio de Obras Públicas, Dirección Nacional de Arquitectura, y corresponde a un relevamiento de la planta baja del Hospital, ejecutado en Buenos Aires en marzo de 1921, con una firma no legible.



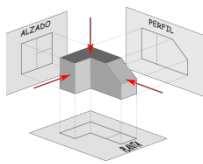
Fragmento del plano original, copia heliográfica

La copia heliográfica se genera por contacto sobre papel sensibilizado, a partir de dibujos originales hechos con ese fin en papel vegetal, utilizando diferentes procedimientos entre la cianotipia. Se introduce en la *copiadora heliográfica* el original conjuntamente con el papel sensibilizado dentro de unos rodillos que los arrastran exponiéndolos a una fuente de luz ultravioleta, de forma similar a la acción manual de exponer ambos papeles unidos directamente a la luz solar.

En un procedimiento normal se mezclan en igual cantidad una solución al 8% de ferricianuro de potasio y una solución al 20% de citrato de amonio y hierro. Esta solución fotosensible se aplica a una superficie (como papel u otra que pueda absorber la solución de hierro), y se deja secar en la oscuridad. Al exponer la superficie a la luz ultravioleta, el hierro en las áreas expuestas se reduce, cambiando el papel al color azul (cian) que da nombre al procedimiento. Era un medio habitual para reproducir planos de arquitectura,

reconocibles por su color azul (*Blueprint*), y su olor a amoníaco, en un tamaño estándar de 60 cm de ancho.

Los planos con soporte de papel de gran tamaño requieren de cuidados especiales porque los altos índices de temperatura y humedad así como la presencia de gases oxidantes y en especial la radiación UV (dado su procedimiento original), favorecen el proceso de degradación del documento, que tiende a perder el color y desvanecerse.

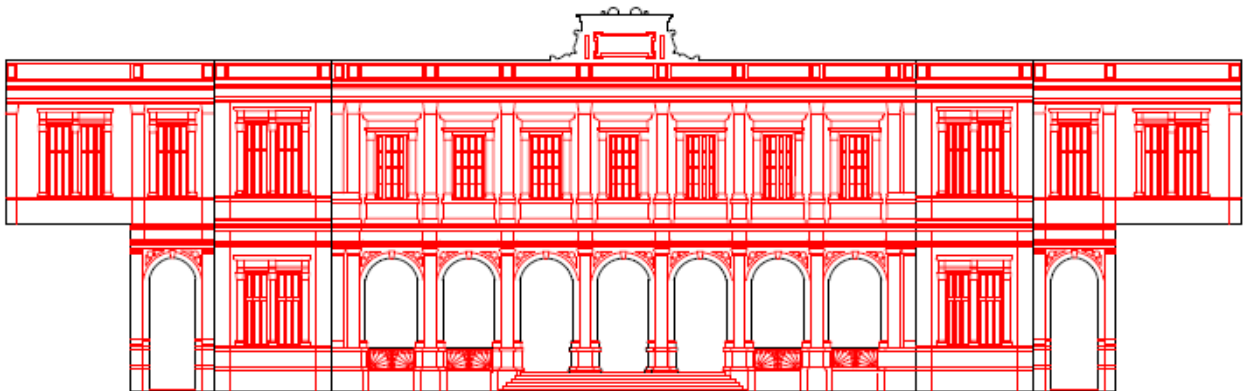


El plano está dibujado a mano según el sistema Monge, creado por Gaspard Monge [1746-1818], geómetra francés, quien codificó un método gráfico de representación que consiste en obtener la imagen de un objeto (en planta y alzado), mediante la proyección de haces perpendiculares a dos planos principales de proyección, horizontal (planta) y vertical (vistas/fachadas y cortes).



AUTODESK
AUTOCAD

A partir de las fotografías digitales del plano original en alta resolución, planos publicados y relevamientos parciales de referencia, se redibujó el plano del edificio original del Hospital en AutoCad (1982), software de diseño asistido por computadora que se utiliza para dibujo 2D y modelado 3D. Este software es reconocido por su capacidad de edición, que hacen posible el dibujo digital de planos de edificios o la recreación de imágenes en 3D; siendo usado habitualmente por arquitectos e ingenieros. Además de acceder a comandos desde la solicitud de comando y las interfaces de menús, AutoCAD proporciona interfaces de programación de aplicaciones (API) que se pueden utilizar para determinar los dibujos y las bases de datos.



Fragmento de la fachada del Hospital, AutoCAD. Arq. Patricia Ferraris

El AutoCad, por sus características para diseño y documentación y capacidad de edición permite generar plantas y vistas exteriores a escala de todo el edificio, desarrollándose toda la extensión de la fachada para trabajar posteriormente el volumen del mismo.

Concluido el despiece total de los planos exteriores del edificio, a partir de los datos proporcionados por los dos pabellones existentes, planos originales, fotos antiguas y actuales, escaladas en pantalla, se procedió a exportarlos al programa de modelado.



El Autodesk 3ds Max (anteriormente 3D Studio Max) es un programa de creación de gráficos y animación 3D desarrollado por Autodesk, creado inicialmente por el Grupo Yost (1990). Basado en *plugins* (complementos), el 3ds Max es uno de los programas de animación 3D más utilizado, especialmente para la creación de videojuegos, anuncios de televisión, en arquitectura o en películas. En este paso se recrea el edificio original en 3D, con la aplicación parcial de textura, pero sin movimiento en el producto final.

La última etapa consiste en la animación de la maqueta modelada, instancia en la cual se utilizó otra herramienta de visualización arquitectónica 3D en tiempo real.



Lumion®, software de última generación, permite crear representaciones fijas y en movimiento (videos en alta definición), para dar vida a las maquetas fijas, añadiendo entorno, materiales, iluminación, objetos, follaje y efectos convincentes.



Fragmento del corredor central en la animación de la maqueta, Lumion. Arq. María Soledad Gallegillo

En este caso, la maqueta virtual animada, permite visualizar los sectores demolidos del hospital a través del tiempo, acercando al público de ambos museos a la historia constructiva del edificio, el avance de la ciencia y sus nuevas necesidades, a las ganancias y a las pérdidas de su patrimonio construido.

>La difusión de los nuevos objetos de exposición en ambos museos

En la *Recomendación relativa a la preservación del patrimonio documental, comprendido el patrimonio digital, y el acceso al mismo*, la UNESCO considera que “que los documentos producidos y preservados a lo largo del tiempo, en todas sus formas analógicas y digitales, a través del tiempo y el espacio, constituyen el medio primordial de creación y expresión de conocimientos y tienen repercusiones en todos los ámbitos de la civilización humana y su evolución futura”, si bien entiende que “algunos aspectos de la historia y la cultura que existen en forma de patrimonio documental podrían no ser de fácil acceso”, por lo que insta a los Estados Parte a atender a la preservación del patrimonio documental mediante la “gestión de los objetos tanto analógicos como digitales”, y a mejorarlos mediante la investigación, la tecnología y la ciencia.

Los planos, la maqueta y la animación virtual que resultaron del trabajo conjunto del personal de ambos museos son productos gráficos digitales que se exponen hoy en una en la Sala Centenario del MCS, y que forman parte de las exposiciones reales del MuVA en la Noche de los Museos 2013 y 2014.

Pero esencialmente estos procedimientos digitales permiten recuperar y exponer la materialidad del edificio original del hospital para los estudiantes, profesionales y para el ciudadano en general. Un edificio único en su tipo, cuyo valor histórico es compartido por el barrio al que le dio su nombre, hasta llegar a ser una sola idea. Además del valor arquitectónico del edificio –por su función, por su tipo y su lenguaje-, el hospital es un espacio de construcción de conocimiento y educación en el ámbito de la Universidad Nacional de Córdoba, al que cada cordobés le confía su salud.

Este sentimiento de pertenencia e identidad se apoya en el centenario servicio público que la institución desempeña, en los profesionales que trascendieron desde el ámbito local al internacional, los institutos de investigación que lograron la relevancia científica del hospital, junto a la misma construcción del barrio cuyos vecinos alojaban a los estudiantes de medicina, forjando entorno al inmenso edificio el mítico ambiente bohemio, rebelde y académico del “Clínicas”. Por eso, su valor social es parte destacada de su espíritu y de su patrimonio cultural.

La rebeldía no solo impulsó el desarrollo científico en los espacios del hospital, sino también la conciencia social en sus espacios urbanos, que los museos de la UNC trabajan por recuperar.

Bibliografía

- Archivo de la UNC, Libro 45, s/f, f. 283, 4, 7. Edificio Clínicas.
- ARCHIVO GENERAL DE LA NACIÓN. *Recomendaciones para proyectos de digitalización de documentos*. México, 2015
- ARESTIZÁL, Irma (comp.) et alt. *“La obra de Francesco Tamburini en Argentina. El espacio del poder I”*. Buenos Aires-Jesi-Ascoli Piceno: Arti Grafiche Jesine, 1997.
- BRANDARIZ, Gustavo. *“Influjo del pensamiento científico en la arquitectura para la salud: Argentina, 1880-1930”*, en XVII JORNADAS DE HISTORIA DE LA MEDICINA, Buenos Aires, 2002, Sociedad Argentina de Historia de la Medicina, AMA. Buenos Aires: Revista de Historia y Humanidades Médicas, Tercera época, Vol. 1, Nro. 1, 2005.
- FIGUEROA, Eduardo. *“Biografía de un Hospital. Tomo I: El Hospital Nacional de Clínicas “Prof. Pedro Vella”*. UNC. Córdoba: UNC, 1996
- FOUCAULT, M. *“Vigilar y castigar”*. Buenos Aires: Siglo XXI. ([1975] 2002).
- GARZON MACEDA, Félix. *“Historia de la Facultad de Ciencias Médicas”*. Córdoba: Imprenta de la Universidad, 1927. 3 vol.
- IFLA-UNESCO. *Directrices para Proyectos de Digitalización de colecciones y fondos de dominio público, en particular para aquellos custodiados en bibliotecas y archivos*. La Haya, Holanda, Ministerio Cultura, Secretaría General Técnica, Subdirección General de Publicaciones, Información y Documentación, 2002. En línea: [http://www.mcu.es/archivos/docs/pautas_digitalizacion.pdf]
- LARA, G., CASTRO, A., LÓPEZ, C., CHÁVEZ, G., ORTIZ, D. *Digitalización de colecciones: Texto e imagen*, Vol. 1. UNAM, Dirección General de Bibliotecas, Dirección General de Servicios de Cómputo Académico, Coordinación de Universidad Abierta y Educación a Distancia. México, 2008. En línea: [<http://www.digitalizacion.unam.mx/digitalizacion.pdf>]
- UNESCO. *Recomendación relativa a la preservación del patrimonio documental, comprendido el patrimonio digital, y el acceso al mismo*. Paris, 2015.
- VILLAFANE LASTRA, Tomas de. *“Cincuentenario de la Fundación del Hospital Nacional de Clínicas”*. Córdoba: Revista de la UNC, noviembre-diciembre, 1963.